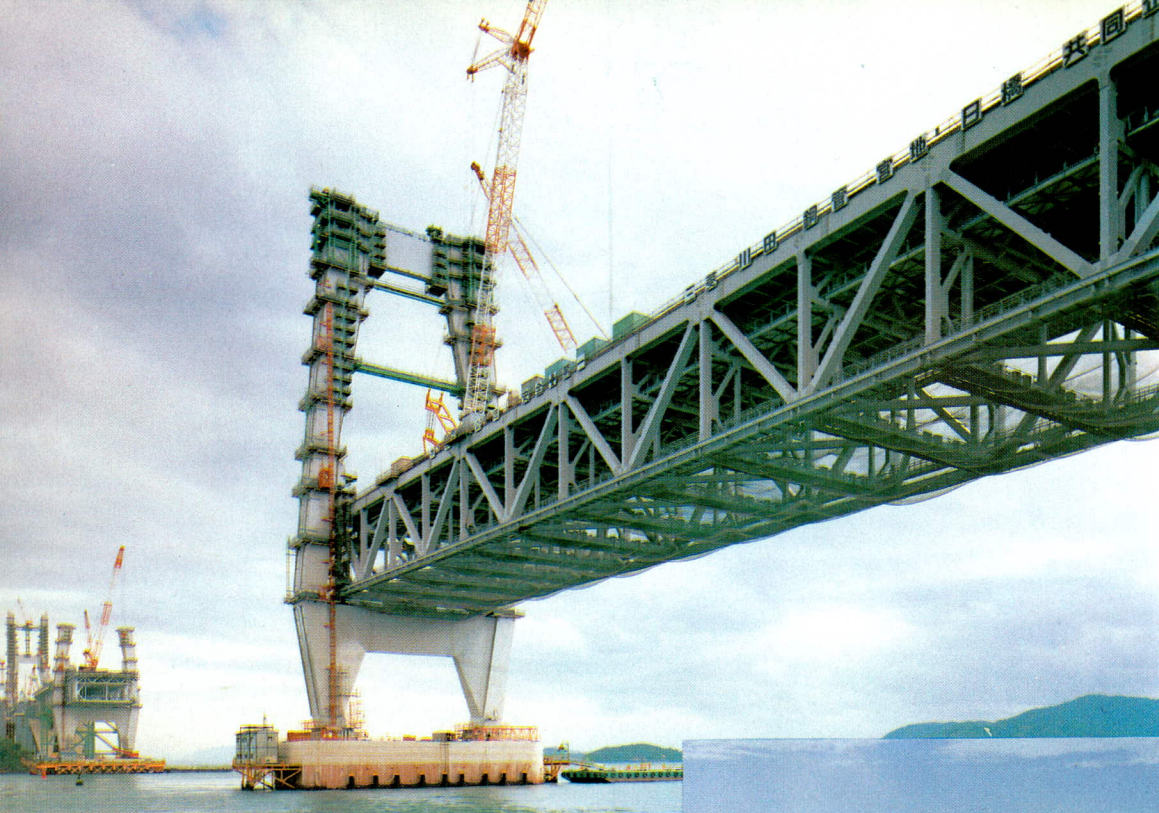




番の州高架橋

発注者 本州四国連絡橋公団
型式 3径間連続トラス(鉄道併用)
橋長 480m (150+180+150)
巾員 23.6m
路線 一般国道30号線本四備讃線
所在地 香川県坂出市
竣工 昭和63年(予定)
説明文 P 22





櫃石島橋

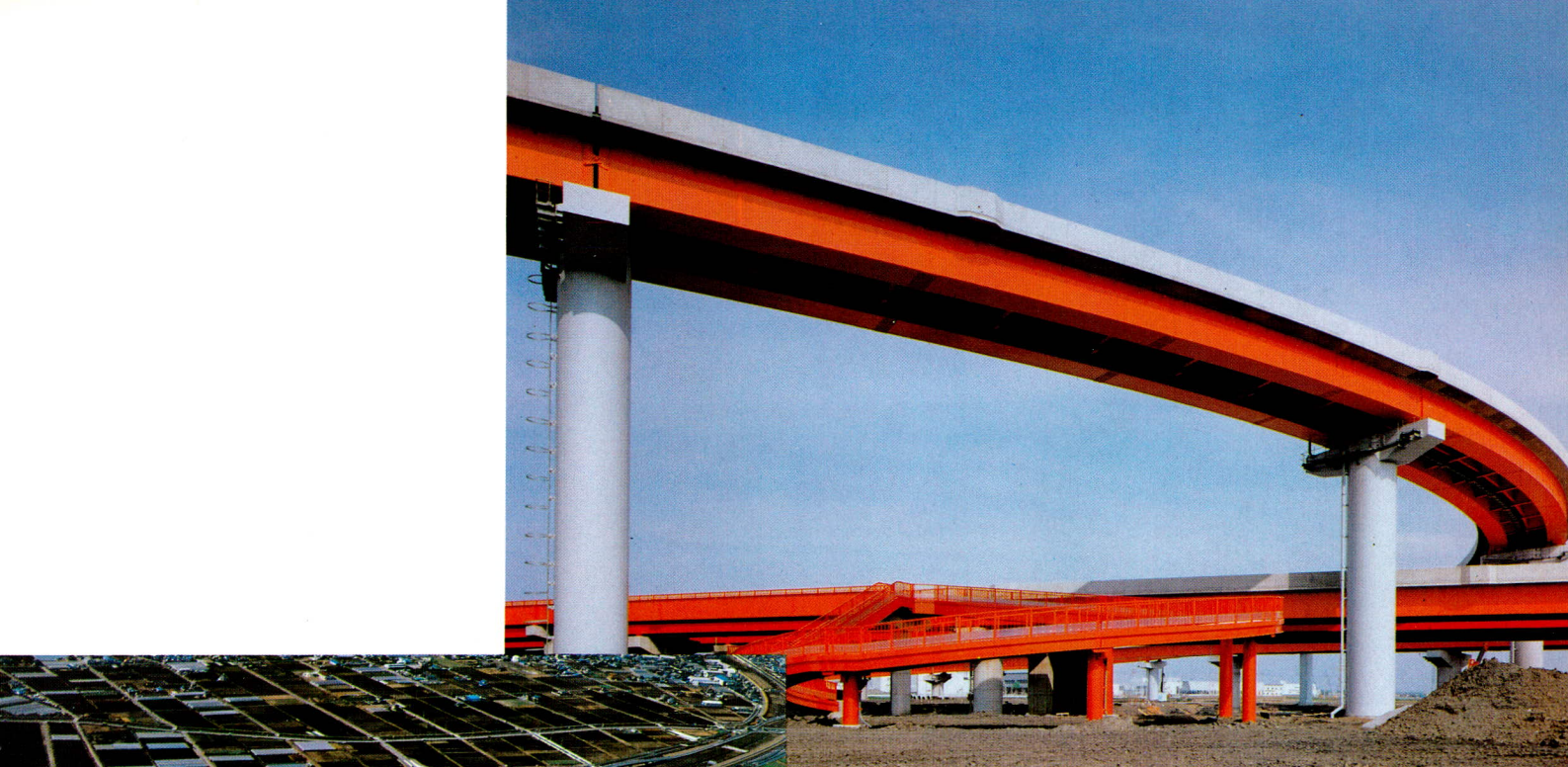
発注者 本州四国連絡橋公団
 型式 斜張橋(鉄道併用)
 橋長 790m (185+420+185)
 巾員 22.6m
 路線 一般国道30号線本四備讃線
 所在地 香川県坂出市
 竣工 昭和63年(予定)
 本文 P3参照



下津井瀬戸大橋

発注者 本州四国連絡橋公団
 型式 張出径間付単径間吊橋(鉄道橋併用)
 橋長 1,400m(100+130+940+130+100)
 巾員 22.5m
 路線 一般国道30号線本四備讃線
 所在地 岡山県倉敷市
 竣工 昭和63年(予定)
 説明文 P22





三郷 I. C 上部その 6 工事

| | |
|-----|----------------------------|
| 発注者 | 関東地方建設局 |
| 型式 | 3 径間連続曲線箱桁 3 径間連続鈑桁 |
| 工区長 | 360m |
| 巾員 | 8.4~8.98m |
| 鋼重 | 780 t |
| 路線名 | 外かく環状道路、高速 6 号三郷線、常磐高速自動車道 |
| 所在地 | 埼玉県三郷市 |
| 竣工 | 昭和 58 年 |

説明文 P 29

新河岸川橋梁

| | |
|-----|-------------|
| 発注者 | 日本国有鉄道資材局 |
| 型式 | 非合成上路鈑桁(複線) |
| 橋長 | 102.4m |
| 鋼重 | 1,556 t |
| 路線 | 東北新幹線 |
| 所在地 | 東京都北区 |
| 竣工 | 昭和 59 年 |

写真左より新幹線
 埼京線下り
 埼京線上り(作業中)
 道路橋

本文 P III 参照



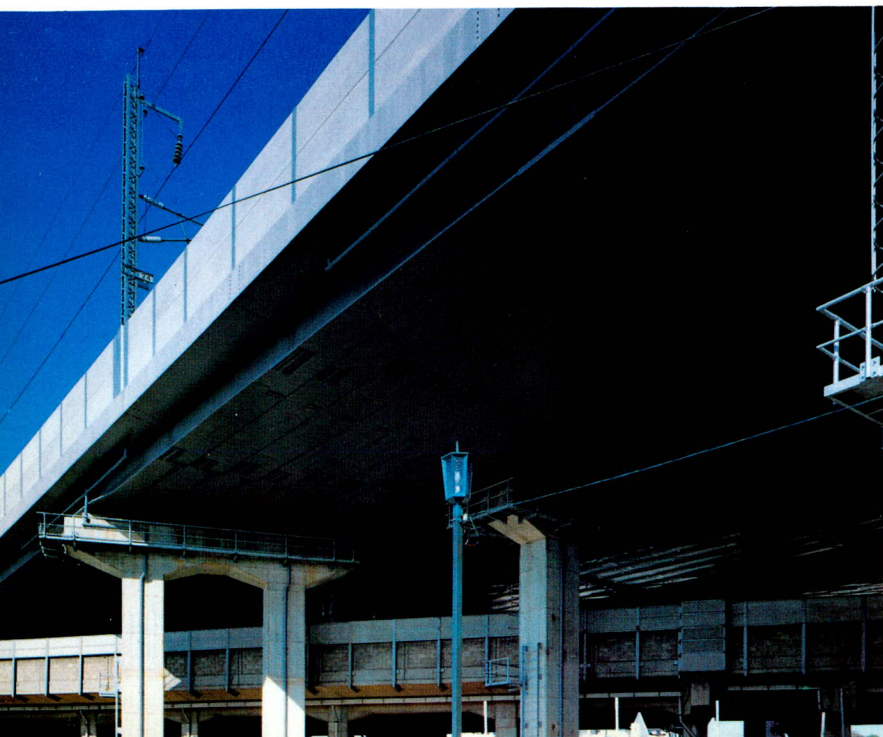
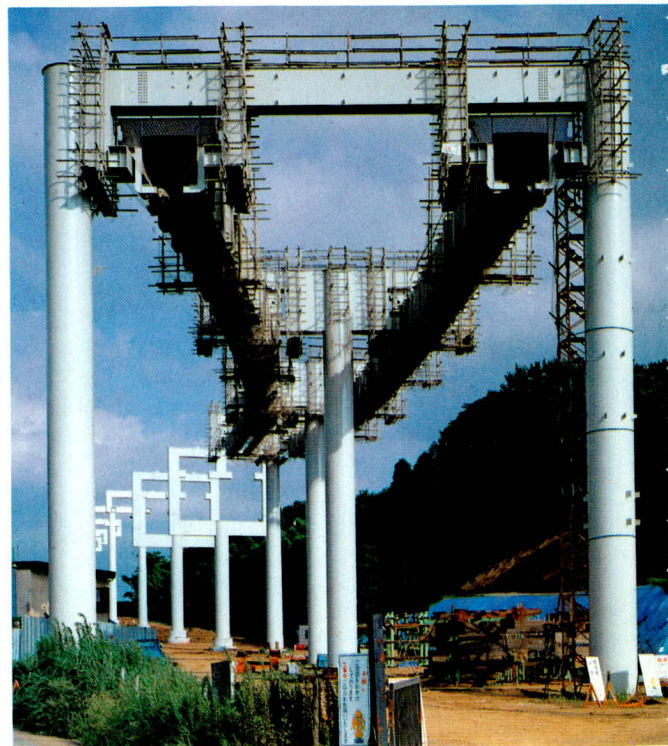


大阪港入路鋼桁及び鋼製橋脚工事

発注者 阪神高速道路公団
 型式 単純鋼床版箱桁、
 3径間連続鋼床版箱桁
 単純合成钣桁、
 鋼橋脚4基
 工区延長 250m
 鋼重 1,680t
 路線 大阪府道高速湾岸線
 東大阪線
 所在地 大阪市港区
 竣工 昭和61年(予定)
 説明文 P 29

千葉都市モノレール支柱第4工区

発注者 千葉県
 型式 懸垂式モノレール(複線)
 支柱(門型、T型、ラケット型)
 工区延長 150m (5@ 30)
 鋼重 335 t
 路線 山の手線
 所在地 千葉市
 竣工 昭和60年
 説明文 P 29



東北新幹線・通勤別線

第一武蔵野線線路橋<田中賞受賞>

発注者 日本国有鉄道東京第三工事局
 型式 H型鋼埋込合成桁(複線)
 橋長 96m (31+43+21)
 鋼重 516 t
 路線 東北新幹線
 所在地 浦和市
 竣工 昭和59年
 説明文 P 29



げん かけ ばし
現 越 橋 (荷内川橋)

| | |
|-----|------------|
| 発注者 | 岩手県 |
| 型 式 | 中路式ローゼ |
| 橋 長 | 83m |
| 巾 員 | 8 m |
| 鋼 重 | 295 t |
| 路 線 | 主要地方道盛岡岩泉線 |
| 所在地 | 岩手県下閉伊郡 |
| 竣 工 | 昭和60年 |
| 本文 | P100参照 |

新白滝橋

| | |
|-----|-------------------|
| 発注者 | 北海道開発局 網走開発建設部 |
| 型 式 | 2径間連続曲線箱桁 |
| 橋 長 | 94m (46.3+46.3) |
| 巾 員 | 11m |
| 鋼 重 | 310 t |
| 路 線 | 一般国道333号線 |
| 所在地 | 北海道紋別郡 |
| 竣 工 | 昭和59年 |
| 説明文 | P 36 |



平 和 橋

| | |
|-----|----------------------|
| 発注者 | 長野県 |
| 型 式 | 3径間連続鈑桁 4径間連続鈑桁 |
| 橋 長 | 580m (3@51.3、4@28.8) |
| 巾 員 | 12m |
| 鋼 重 | 1151t |
| 路 線 | 一般県道姨捨停車場線 |
| 所在地 | 長野県更埴市 |
| 竣 工 | 昭和59年 |
| 説明文 | P 60 |

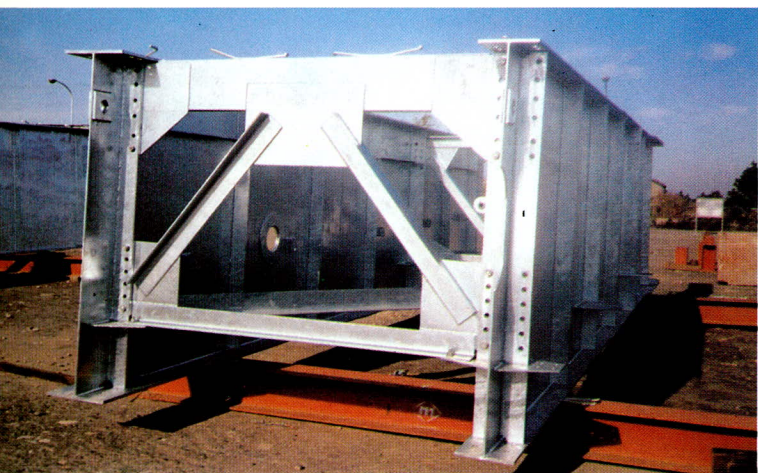


播但連絡道路新幹線大橋(架設工事)

| | |
|-----|------------------------|
| 発注者 | 日本国有鉄道大阪工事局 兵庫県道路公社 |
| 型式 | 2径間連続非合成鋼箱桁 |
| 橋長 | 85m |
| 巾員 | 9.25m |
| 鋼重 | 307t |
| 路線 | 播但連絡道路 |
| 所在地 | 兵庫県姫路市 |
| 竣工 | 昭和59年 |
| 本文 | P 120 参照 |

KE 31 工区高架橋

| | |
|------|----------------------------------|
| 発注者 | 首都高速道路公団 |
| 型式 | 3径間連続鋼床版箱桁 3径間連続箱桁 4径間連続箱桁 |
| 工区延長 | 793m |
| 巾員 | 19.5m |
| 鋼重 | 6,325 t |
| 路線 | 高速葛飾江戸川線 |
| 所在地 | 東京都葛飾区 |
| 竣工 | 昭和61年(予定) |
| 本文 | P 30 参照 |

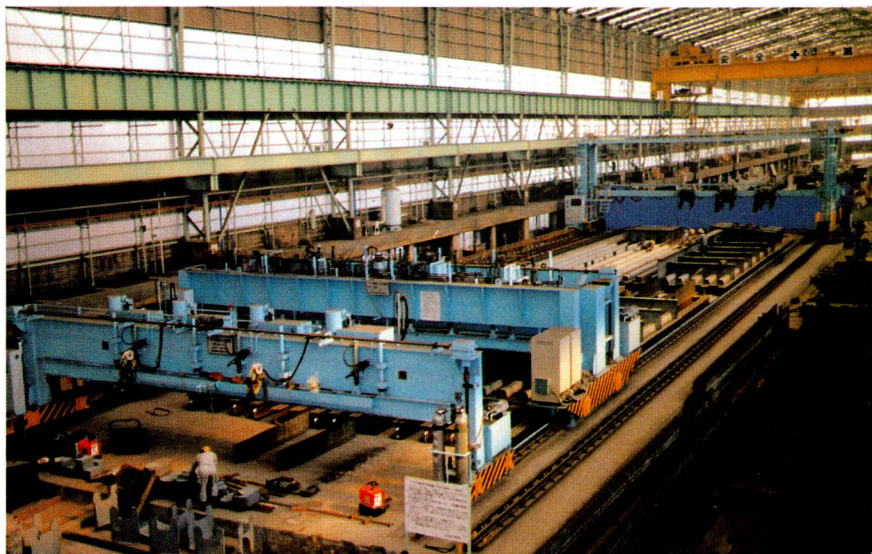


山賀高架橋

| | |
|------|-----------------------|
| 発注者 | 日本道路公団 |
| 型式 | 連続非合成鋼桁 単純合成鋼桁、鋼橋脚 |
| 工区延長 | 352m |
| 巾員 | 13.25m × 2 |
| 鋼重 | 4,856 t |
| 路線 | 近畿自動車道 天理～吹田線 |
| 所在地 | 大阪府東大阪市、八尾市 |
| 竣工 | 昭和61年(予定) |
| 本文 | P 49 参照 |

PAS (パネル自動溶接システム)

昭和60年、弊社千葉工場に設置
手前より 押えガーダー
横リブ溶接マニプレーター
縦リブ溶接マニプレーター
本文 P 133 参照



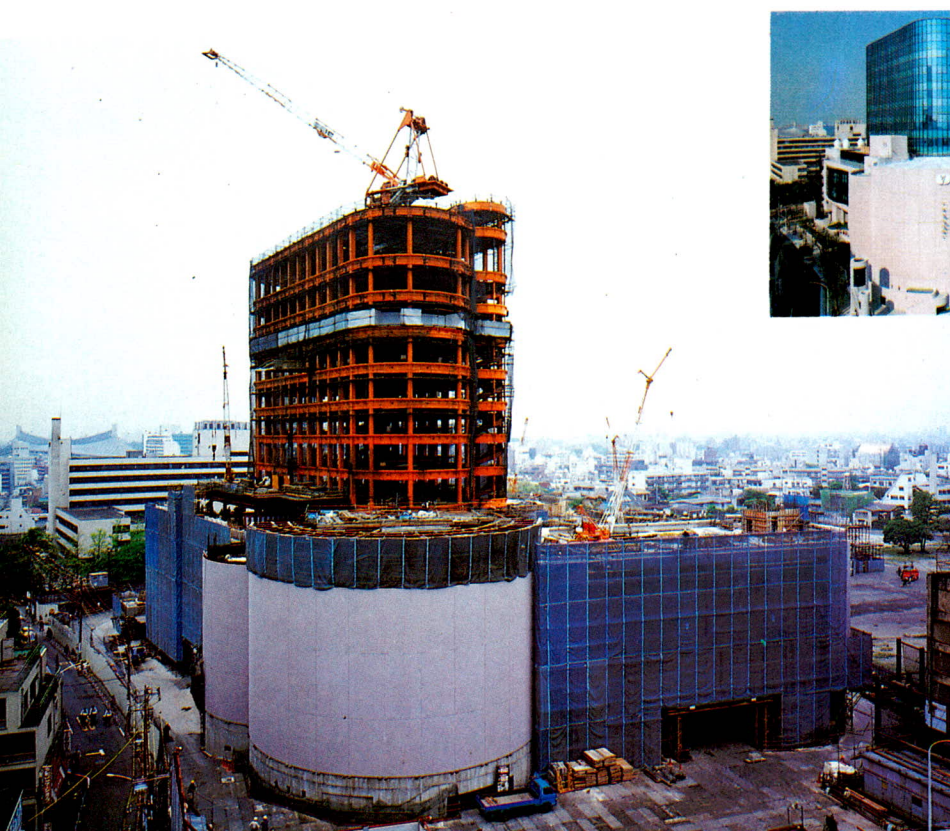


大町ダムトレスル

発注者 北陸地方建設局
 堤長 285m
 巾員 11.5m
 鋼重 1,153t
 河川名 高瀬川
 所在地 長野県大町市
 竣工 昭和57年
 説明文 P 69

YKK-50新築工事

施主 吉田工業(株)
 設計、監理 木村俊彦構造設計事務所
 発注者 第一建設(株)
 構造 SRC, S造 地上4階、地下1階
 鋼重 2,500t
 所在地 富山県黒部市
 竣工 昭和59年
 説明文 P 69



国立総合児童センター新築工事

施主 厚生省
 設計、監理 山下設計
 発注者 大成、大林、間、青木JV
 構造 SRC、S造 地上13階、地下4階
 鋼重 3,600t
 所在地 東京都渋谷区
 竣工 昭和60年
 説明文 P 69

トレジャービルディング

施主 シンガポールトレジャービルディング社
 設計、監理 ARCHITECTS 61 他
 発注者 (株)大林組、新日本製鉄(株)
 構造 SRC、S造、地上52階、地下5階
 鋼重 16,000 t
 所在地 シンガポール
 竣工 昭和61年(予定)
 本文 P 75 参照



ホンダビル

施主 ハザマ地所(株)
 設計、監理 椎名政夫建築設計事務所
 石本建築事務所
 (株)間組
 発注者 (株)間組
 構造 S造、地上17階、地下2階
 鋼重 5,000 t
 所在地 東京都港区
 竣工 昭和60年
 説明文 P 60



横浜市新都市センタービル

施主 横浜市新都市センター(株)
 設計、監理 三菱地所(株)、石本建築事務所
 発注者 共同企業体
 構造 SRC造、地上10階、地下3階
 鋼重 24,000 t
 所在地 横浜市
 竣工 昭和60年
 説明文 P 60

